



REPUBLIQUE ALGERIENNE DEMOCRATIQUE ET POPULAIRE
MINISTERE DE L'ENSEIGNEMENT SUPERIEUR ET DE LA
RECHERCHE SCIENTIFIQUE
UNIVERSITE DJILLALI LIABES
FACULTE DES SCIENCES DE L'INGENIEUR
SIDI BEL-ABBES



GUIDE de L'ETUDIANT

Avant propos

Ce modeste guide est destiné aux étudiants optant pour une formation supérieure à la Faculté des Sciences de l'Ingénieur. Il a été élaboré pour éventuellement répondre aux nombreuses questions que peuvent se poser ces étudiants après leur inscription.

Ce document aide l'étudiant tout au long de son cursus universitaire et lui donne les informations nécessaires sur :

- 1) la présentation de Faculté des Sciences de l'Ingénieur.
- 2) les conditions d'accès
- 3) les Programmes de formations
- 4) l'organisation générale des études
- 5) Evaluation et progression pédagogique
- 6) Redoublement et réorientation

PRESENTATION DE LA FACULTE

La faculté des sciences de l'ingénieur est créée par décret n° 98/253 du 17/08/98 modifiant et complétant le décret n° 83/544 du 24/09/83 portant statut type de l'université.

Adresse : Faculté des Sciences de l'Ingénieur rue des Figuiers BP 89 Sidi Bel-Abbes

Téléphone Fax : 048 54 41 00

Email : vd-peda-ing@univ-sba.dz

Elle est dirigée par un doyen secondé dans ses fonctions par :

- Deux (02) Vices Doyens
- Le Vice Doyen Chargé des Etudes et des Questions Liées aux Etudiants.
- Le Vice Doyen Chargé de la Post-Graduation, de la Recherche et des Relations

extérieures.

- Cinq (05) chefs de départements (Informatique, Electronique, Electrotechnique, Génie civil et Génie mécanique).
- Un (01) Responsable de la 2^{ème} Année Tronc Commun de Technologie et du système Licence Master Doctorat (L.M.D).
- Un (01) Secrétaire Général.
- Un (01) responsable de la bibliothèque

Filières existantes :

1 - Formation de cycle court (Diplôme d'Etudes Universitaires Appliquées) :

- D.E.U.A en Informatique
- D.E.U.A en Electronique
- D.E.U.A en Electrotechnique
- D.E.U.A en Electromécanique
- D.E.U.A en Génie civil
- D.E.U.A en Génie mécanique

2 - Formation de cycle long (Ingénieur d'état) :

- Ingénieur d'état en Informatique
- Ingénieur d'état en Electronique
- Ingénieur d'état en Electrotechnique
- Ingénieur d'état en Télécommunication
- Ingénieur d'état en Génie civil
- Ingénieur d'état en Génie mécanique

3 – Système Licence Master Doctorat :

Ce système nouvellement introduit dans la politique nationale de l'enseignement supérieur s'applique au niveau de notre faculté depuis l'année universitaire 2005 / 2006. Son domaine c'est les Sciences et Techniques et les parcours proposés sont :

A) Licence Académique en :

- Génie Civil
- Electromécanique
- Sciences des Matériaux
- Télécommunication
- Communications Optiques et Micro Ondes
- Réseaux de Communications
- Optoélectronique
- Système et Automatique
- Circuits et dispositifs à Semi-conducteurs

- Micro Electricque
- Robotique
- Techniques Aéronautiques
- Architecture et Energie Solaire
- Mécanique
- Mécatronique
- Structure Aéronautique
- Energie et Environnement
- Productique
- Transport et Distribution de l'Energie Electrique
- Contrôle et Diagnostic des Systèmes Electriques
- Electronique, Electrotechnique, et Automatique
- commandes Electriques des Machines
- Automatisme Industriel
- Système Electro-Energétique
- Génie Biomédical
- Electronique et Informatique Industrielle

B) Licence Professionnelle en :

- Construction
- Voies et Ouvrages d'Art
- Hydraulique Urbaine
- Sciences des matériaux
- Maintenance en Génie Electrique

La formation Post graduée :

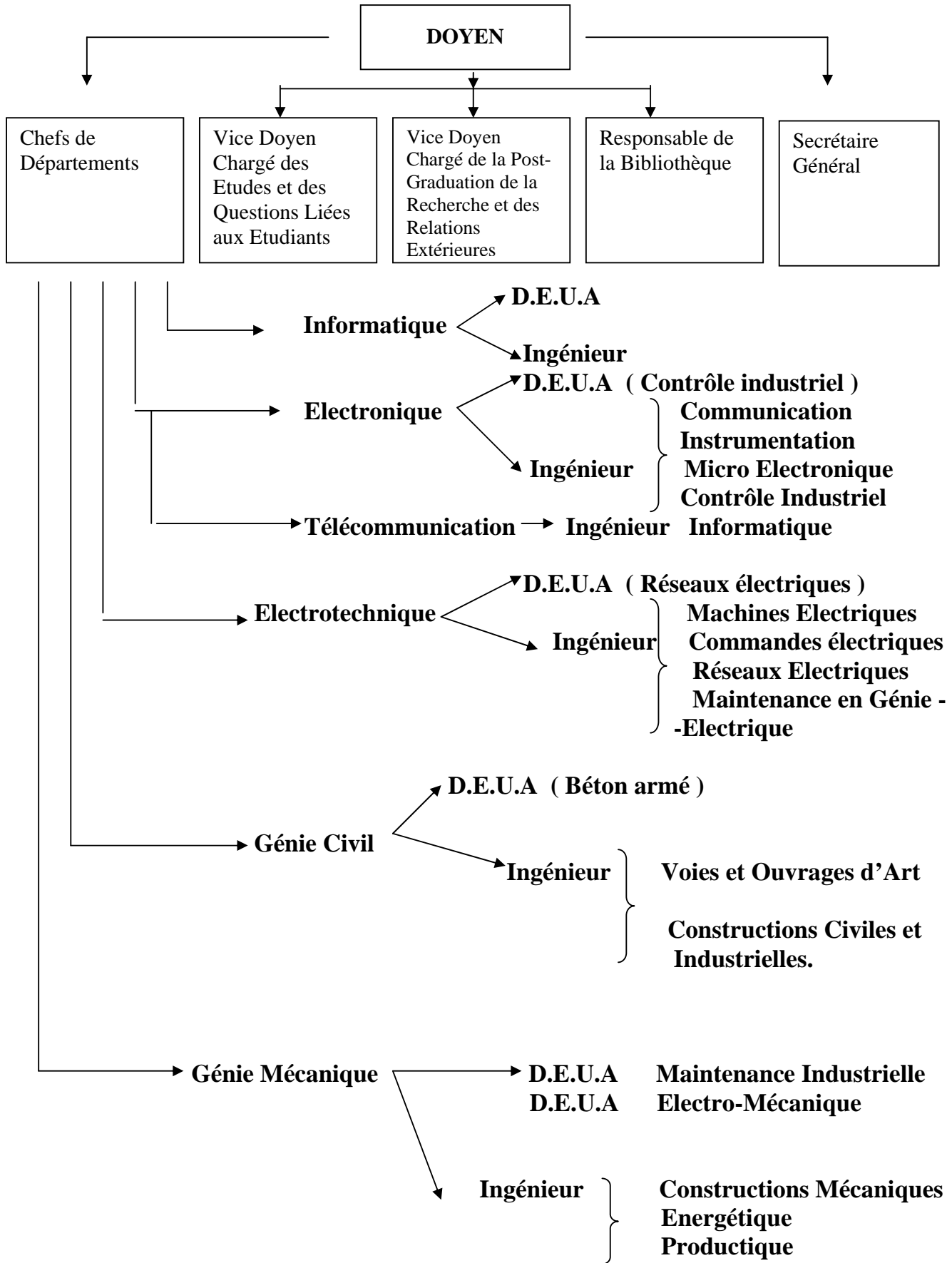
Les bacheliers titulaires d'un diplôme de graduation peuvent s'inscrire en 1^{ère} année de magister et ce sur concours national comprennent 02 volets :

- Examen écrit et / ou oral
- Etude du dossier pédagogique du candidat.

La formation en vue de l'obtention du magister dure deux (02) années et comporte :

- Des enseignements théoriques.
- Des séminaires et stages.
- Des travaux de laboratoires.
- L'enseignement d'une langue étrangère
- La rédaction d'un mémoire.

Organigramme de la Faculté



Conditions d'accès aux différentes filières

Du cycle court

Filières	Série du baccalauréat demandée	Base de classement
D.E.U.A en Informatique D.E.U.A en Electronique D.E.U.A en Electrotechnique D.E.U.A en Electromécanique D.E.U.A en Génie civil D.E.U.A en Génie mécanique	<ul style="list-style-type: none">- Sciences exactes- Sciences de la nature et de la vie- Génie civil- Génie Mécanique- Génie Electrique- Chimie- Electronique- Electrotechnique- Fabrication Mécanique- Bâtiment et travaux publiques	Le classement se fait sur la base de la moyenne générale obtenue au Baccalauréat .

Conditions d'accès aux différentes filières

Du cycle long

Filières	Conditions d'accès
2 ^{ème} Année Ingénieur d'état en Informatique	Orientation selon le vœu et les résultats obtenus au Tronc Commun. Sciences Exactes , Technologiques et Informatiques (S.E.T.I)
2 ^{ème} Année Tronc Commun de Technologie	Orientation selon le vœu et les résultats obtenus au T.C. Sciences Exactes , Technologiques et Informatiques (S.E.T.I)
3 ^{ème} Année Ingénieur d'état en : <ul style="list-style-type: none">- Electronique- Electrotechnique- Télécommunications- Génie Civil- Génie Mécanique	Orientation selon le vœu et les résultats obtenus au Tronc .Commun. de Technologie (T.C.T)

Conditions d'accès aux Régime L.M.D

Des différentes filières

Les conditions d'accès au régime Licence Master Doctorat sont chaque année arrêtées par une circulaire du ministère de l'enseignement supérieur et de la recherche scientifique laquelle est mise par notre administration à la disposition de tout bachelier postulant à une inscription.

PROGRAMMES DE FORMATION

Programme de la 2^{ème} année **T**ronc **C**ommun de **T**echnologie :

Intitulé du module	Coefficient
Mathématiques analyse 2	3
Analyse numérique et informatique	2
Physique atomique et nucléaire	3
Vibrations et ondes optiques	2
Chimie	3
Mécanique rationnelle	2
Résistance des matériaux	2
Technologie de base	1
D.C.M.I	1
Anglais	1

I) Electronique :

I-A) Programme pour l'obtention du **Diplôme d'Etudes Universitaires Appliquées** en Electronique (option : contrôle industriel) :

	Code du module	Intitulé du module	Coefficient
1 ^{ère} Année	TES 400	Electricité générale	5
	TES 402	Electrotechnique de base	5
	TES 500	Electronique de base	5
	TM 001	Mathématiques appliqués	3
	TEP 001	Physique appliquée	3
	TES 451	Informatique appliqué	3
	TES 401	Technologie et schémas électriques	2
	TES 450	Dessin technique et atelier	2
	TAT 001	Anglais technique	1
2 ^{ème} Année	TES 501	Electronique Numérique	5
	TES 503	Asservissement et régulation	5
	TES 506	Laboratoire 1	5
	TES 509	Electronique Générale	5
	TES 502	Théorie du signal et techniques des impulsions	3
	TES 504	Mesures des grandeurs électriques et non électriques	3
	TES 452	Informatiques Appliquée	1
	TAT 002	Anglais Technique 2	1
3 ^{ème} Année	TES 601	Electronique	5
	TES 602	Commande Electrique	3
	TES 606	Labo 2	5
	TES 609	Robotique Industriel	5
	TES 605	Instrumentation et fiabilité	3
	Projet	Projet de fin d'étude	10

I-B) Programme pour l'obtention du **Diplôme d'Ingénieur d'état en Electronique** (option : contrôle industriel) :

	Code du module	Intitulé du module	Coefficient
3 ^{ème} Année	TEC 581	Electricité générale	3
	TEC 580	Electronique générale	3
	TEC 579	Introduction à la théorie du signal et aux systèmes asservis linéaires	3
	TEC 583	Mesures électriques et électroniques	3
	TEC 480	Logique et calculateurs	3
	TTA 500	Terminologie de spécialité	1
4 ^{ème} Année	TAT 500	Anglais technique de la spécialité	1
	TEC 474	Théorie des systèmes et asservissement	3
	TEC 585	Travaux d'Avant-Projet	3
	TEC 586	Micro-calculateurs et techniques numériques	3
	TEC 587	Théorie et traitement du signal	3
	TEC 588	Fonctions de l'électronique	3
5 ^{ème} Année	TEC 605	Logiciels et télé-informatique	3
	TEC 040	Organisation et gestion des entreprises	1
	TEC 464	Les systèmes en temps réel	3
	TEC 497	Automatismes logiques	3
	TEC 512	Mesures des grandeurs non électriques	3
	TEC 518	Electronique de puissance	3
	Projet	Projet de fin d'études	10

I-C) Programme pour l'obtention du Diplôme d'Ingénieur d'état en Electronique (option : Communications)

	Code du module	Intitulé du module	Coefficient
3 ^{ème} Année	TEC 581	Electricité générale	3
	TEC 580	Electronique générale	3
	TEC 579	Introduction à la théorie du signal et aux systèmes asservis linéaires	3
	TEC 583	Mesures électriques et électroniques	3
	TEC 480	Logique et calculateurs	3
	TTA 500	Terminologie de spécialité	1
4 ^{ème} Année	TEC 585	Travaux d'Avant - projet	3
	TEC 586	Micro-calculateurs et techniques numériques	3
	TEC 587	Théorie et traitement du signal	3
	TEC 588	Fonctions de l'électronique	3
	TEC 589	Théorie du champ E.M et canaux de transmission	3
	TEC 590	Propagation des ondes hertziennes et Antennes	3
	TAT 500	Anglais technique de la spécialité	1
5 ^{ème} Année	TEC 040	Organisation et gestion des entreprises	1
	TEC 519	Opto-électronique	3
	TEC 521	Télévision	3
	TEC 559	Micro-ondes	3
	TEC 592	Systèmes des communications	3
	Projet	Projet de fin d'études	10

I-D) Programme pour l'obtention du Diplôme d'Ingénieur d'état en Electronique (option : Micro-électronique)

	Code du module	Intitulé du module	Coefficient
3 ^{ème} Année	TEC 581	Electricité générale	3
	TEC 580	Electronique générale	3
	TEC 579	Introduction à la théorie du signal et aux systèmes asservis linéaires	3
	TEC 583	Mesures électriques et électroniques	3
	TEC 480	Logique et calculateurs	3
	TTA 500	Terminologie de spécialité	1
4 ^{ème} Année	TAT 500	Anglais technique de la spécialité	1
	TEC 585	Travaux d' Avant projet	3
	TEC 586	Miro-ordinateurs et techniques numériques	3
	TEC 587	Théorie et traitement du signal	3
	TEC 588	Fonction de électronique	3
	TEC 700	Physique des à semi-conducteurs	3
	TEC 605	Logiciels et télé-informatique	3
	TEC 701	Technologie et caractérisation des semi conducteurs	3
5 ^{ème} Année	TEC 040	Organisation et gestion des entreprises	1
	TEC 518	Electronique de puissance	3
	TEC 702	Physique de dispositifs	3
	TEC 703	Architecture et conception des circuits intégrés linéaires	3
	TEC 704	Architecture et conception de circuits intégrés logiques	3
	TEC 705	Application des circuits intégrés	3
	Projet	Projet de fin d'étude	10

I-E) Programme pour l'obtention du **Diplôme d'Ingénieur d'état en électronique** (option : Instrumentation)

	Code du module	Intitulé du module	Coefficient
3 ^{ème} Année	TEC 581	Electricité générale	3
	TEC 580	Electronique générale	3
	TEC 579	Introduction à la théorie du signal et aux systèmes asservis linéaires	3
	TEC 583	Mesures électriques et électroniques	3
	TEC 480	Logique et calculateurs	3
	TTA 500	Terminologie de spécialité	1
4 ^{ème} Année	TAT 500	Anglais technique de la spécialité	1
	TEC 585	Travaux d' Avant projet	3
	TEC 586	Miro-ordinateurs et techniques numériques	3
	TEC 589	Théorie du champ E/M et canaux de transmission	3
	TEC 588	Fonction de électronique	3
	TEC 594	Physique et technologie des dispositifs semi-conducteurs	3
5 ^{ème} Année	TEC 040	Organisation et gestion des entreprises	1
	TEC 510	Appareils électroniques de mesures	3
	TEC 512	Mesures de grandeurs non électriques	3
	TEC 519	Opto électronique	3
	TEC 520	Electroacoustique	3
	TEC 573	Mesures physico chimiques	3
	Projet	Projet de fin d'étude	10

I-F) Programme pour l'obtention du **Diplôme d'Ingénieur d'état en Télécommunications**
option : Informatique

	Intitulé du module	Coefficient
3 ^{ème} Année	Logique et calculateurs	3
	Electronique appliqué	3
	Fonctions d'électronique	3
	Analyse et synthèse des circuits	2
	Introduction à la théorie du signal et systèmes asservis linéaire	3
	Algorithmique, structures de données et recherche opérationnelle	2
	Terminologie technique	1
4 ^{ème} Année	Traitement du signal	3
	Communication numérique	3
	Télécommunications générales	3
	Architecture des ordinateurs et micro processeurs	3
	Système d'exploitation	3
	Micro ondes antenne et propagation	4
	Atelier de réalisation	2
5 ^{ème} Année	Réseaux informatiques	3
	Génie logiciel	2
	Systèmes d'information	3
	Systèmes temps réel	2
	Trafic et réseaux de télécommunications	3
	Bases de données	2
	Systèmes orientés objet	2
	Gestion des entreprise	1
	Projet de fin d'étude	10

II) Electrotechnique :

II-A) Programme pour l'obtention du **Diplôme d'Etudes Universitaires Appliquées** en Electrotechnique option : (Réseaux électriques) :

	Code du module	Intitulé du module	Coefficient
1 ^{ère} Année	TAT 001	Anglais technique	1
	TES 400	Electricité	3
	TES 402	Electrotechnique	3
	TES 450	Dessin industriel et atelier de fabrication	2
	TES 451	Programmation	2
	TES 461	Technologie et Schémas Electriques	3
	TES 500	Electronique	3
	TM 001	Mathématique Appliquées	3
	TP 001	Physique appliquée	2
2 ^{ème} Année	TES 403	Machines Electriques	3
	TES 404	Technologie du Matériel électrotechnique et Maintenance	3
	TES 405	Production transport et distribution de l'énergie électrique	3
	TES 406	Schémas Electriques , protection et Mesures en B.T	3
	TES 407	Electrotechnique Industrielle electronique de puissance	3
	TAT 002	Anglais Technique	1
3 ^{ème} Année	TES 480	Logique combinatoire séquentielle	3
	TES 499	Asservissement	3
	TES 522	commandes électriques	3
	TES 429	Fonctionnement et exploitation des réseaux	4
	TES 430	Modélisation des réseaux	5
	E.G	Economie générale	1
	Projet	Projet de fin d'études	8

II-B) Programme pour l'obtention du **Diplôme d'Ingénieur d'état en Electrotechnique**
(option : Réseaux électriques)

	Code du module	Intitulé du module	Coefficient
3 ^{ème} Année	ETL 301	Electrotechnique et Electronique générale	3
	ETL 302	Machines Electriques	3
	ETL 303	Analyse numérique et informatique 2	2
	ETL 304	Méetrologie et instrumentation	2
	ETL 305	Théorie et traitement su signal	2
	ETL 306	Matériaux electrotechniques	2
	ETL 307	Théorie des champs electromagnétiques	2
	ETL 308	Logique et calculateur	3
	ETL 309	Anglais technique 1	1
4 ^{ème} Année	ETL 431	Machines Electriques 2	3
	ETL 432	Appareillage et schémas electriques	2
	ETL 433	Asservissement et régulation	3
	ETL 434	Production de l'énergie electrique	2
	ETL 435	Commandes electriques	2
	ETL 436	Microposseurs	2
	ETL 437	Techniques de haute tension	3
	ETL 438	Analyse des réseaux de transport et de distribution	3
	ETL 439	Electronique de puissance	2
5 ^{ème} Année	ETL 531	Sécurité industrielle	1
	ETL 532	Régime transitoire dans les systèmes electro énergétiques	3
	ETL 533	Modélisation et optimisation des réseaux electriques	3
	ETL 534	Economie	1
	ETL 535	Fiabilité des réseaux electriques	1
	ETL 536	Protection des réseaux electriques	2
	ETL 537	Fonctionnement et exploitation des réseaux	3
	ETL 538	Projet de fin d'études	10

II-C) Programme pour l'obtention du **Diplôme d'Ingénieur d'état en Electrotechnique**
(option : Machines Electriques)

	Code du module	Intitulé du module	Coefficient
3 ^{ème} Année	ETL 301	Electrotechnique et Electronique générale	2
	ETL 302	Machines Electriques	3
	ETL 303	Analyse numérique et informatique 2	3
	ETL 304	Métrologie et instrumentation	3
	ETL 305	Théorie et traitement su signal	2
	ETL 306	Matériaux electrotechniques	2
	ETL 307	Théorie des champs electromagnétiques	3
	ETL 308	Logique et calculateur	1
	ETL 309	Anglais technique 1	1
4 ^{ème} Année	ETL 410	Machines electriques 2	3
	ETL 411	Appareillage et schémas electriques	2
	ETL 412	Asservissement et régulation	3
	ETL 413	Production transport et distribution de l'énergie électrique	2
	ETL 414	Electronique de puissance	3
	ETL 415	Commandes électrique	2
	ETL 416	Micro processeurs	2
	ETL 417	Echanges thermiques	1
	ETL 418	Construction de machines électriques	2
	ETL 419	Modélisation des machines électriques	2
5 ^{ème} Année	ETL 511	Sécurité industrielle	1
	ETL 512	Régimes transitoires des machines électriques	3
	ETL 513	Machines électriques spéciales	2
	ETL 514	Construction de machines électriques2	3
	ETL 515	Economie	1
	ETL 516	Fiabilité des machines électriques2	2
	ETL 517	Projet de fin d'études	10

II-D) Programme pour l'obtention du **Diplôme d'Ingénieur d'état en Electrotechnique**
(option : Commandes Electriques)

	Code du module	Intitulé du module	Coefficient
3 ^{ème} Année	ETL 301	Electrotechnique et Electronique générale	2
	ETL 302	Machines Electriques	3
	ETL 303	Analyse numérique et informatique 2	3
	ETL 304	Métrologie et instrumentation	3
	ETL 305	Théorie et traitement su signal	2
	ETL 306	Matériaux électrotechniques	2
	ETL 307	Théorie des champs électromagnétiques	3
	ETL 308	Logique et calculateur	1
	ETL 309	Anglais technique 1	1
4 ^{ème} Année	ETL 421	Machines électriques 2	3
	ETL 422	Appareillages et schémas électriques	2
	ETL 423	Asservissement et régulation	3
	ETL 424	Production transport et distribution de l'énergie électrique	2
	ETL 425	Electronique de puissance	3
	ETL 426	Commande électrique1	3
	ETL 427	Microprocesseurs	3
5 ^{ème} Année	ETL 521		1
	ETL 522	Electronique de puissance avancée	3
	ETL 523	Commande des machines électriques 2	3
	ETL 524	Systèmes asservis 2	3
	ETL 525	Identification, modélisation et simulation des Systèmes de commandes	3
	ETL 526	Economie	1
	ETL 527	Projet de fin d'études	10

II-E) Programme pour l'obtention du **Diplôme d'Ingénieur d'état en Electrotechnique**
(option : Maintenance en Génie Electrique)

	Code du module	Intitulé du module	Coefficient
3 ^{ème} Année	ETL 300	Analyse numérique et informatique	2
	ETL 301	Electrotechnique et électronique général	3
	ETL 302	Machines électriques 1	3
	ETL 303	Anglais technique 1	1
	ETL 304	Instrumentation et mesures	3
	ETL 305	Signaux et systèmes	2
	ETL 306	Matériaux et techniques de haute tension	2
	ETL 307	Théorie des champs	2
	ETL 308	Electronique analogique et numérique	2
4 ^{ème} Année	ETL 401	Anglais technique 2	1
	ETL 402	Machines électriques 2	3
	ETL 403	Schémas appareillage et protection	3
	ETL 404	Production transport et distribution de l'énergie électrique	2
	ETL 405	Asservissement et régulation	3
	ETL 406	Introduction à la maintenance	3
	ETL 407	Fiabilité des systèmes	2
	ETL 408	Electronique de puissance	2
	ETL 409	Stage industriel	
5 ^{ème} Année	ETL 501	Sécurité industrielle	2
	ETL 502	Gestion normalisation et législation	2
	ETL 503	Commande et entraînement	3
	ETL 504	Atelier et maintenance	3
	ETL 505	Management de la technologie du matériel électrique	2
	ETL 506	Gestion de la maintenance par ordinateur	3
	ETL 507	Installation industrielle	2
	ETL 508	Economie	1
	ETL 509	Anglais technique 3	1
		Projet de fin d'études	10

III) Informatique :

III-A) Programme pour l'obtention du **Diplôme d'Etudes Universitaires Appliquées** en Informatique :

	Intitulé du module	Coefficient
1 ^{ère} Année	Fichier	2
	Architecture	3
	Algorithmique	3
	Gestion	1
	Anglais	1
	Maths	2
	2 ^{ème} Année	Réseaux
Base de données		3
Recherche opérationnelle		2
Système exploitation		3
Méthodologie d'analyse d'un système de formation		3
Probabilités		2
Anglais		1
3 ^{ème} Année	Génie logiciel	
	Mémoire de soutenance	

III-B) Programme pour l'obtention du **Diplôme d'Ingénieur d'état en informatique** :

	Intitulé du module	Coefficient
2 ^{ème} Année	Types de données et Algorithmique	5
	Logique mathématique	3
	Introduction aux Systèmes d'information	3
	Traitement du signal	2
	Composants de base pour calculateur	3
	Architecture des ordinateurs	5
	Probabilités et statistiques	2
	Maths	2
	Anglais	1
3 ^{ème} Année	Génie logiciel	5
	Système exploitation	3
	Recherche opérationnelle	3
	Architecture	5
	Théorie des langages	5
	Base de données	3
	Analyse numérique	2
	Anglais	1
4 ^{ème} Année	Modélisation et Simulation	3
	Analyse de données	3
	Compilation	5
	Réseaux	5
	Génie logiciel	3
	Sémantique formelle et paradigmes des langages	3
	Introduction aux Systèmes expert	3
	Système exploitation	5
	Interface homme machine	2
5 ^{ème} Année	Base de données avancées	3
	Méthodes de conception	3
	Aide à la décision	1

IV) Génie Civil :

IV-A) Programme pour l'obtention du Diplôme d'Etudes Universitaires Appliquées en Génie Civil

	Code du module	Intitulé du module	Coefficient
1 ^{ère} Année	TES 100	Topographie	2
	TES 101	Structures	3
	TES 102	Construction générale	3
	TES 103	Mathématiques	4
	TES 104	Dessin	4
2 ^{ème} Année	TES 105	R.D.M	4
	TES 106	Béton armé	4
	TES 107	Charpente métallique	2
	TES 108	Dessin de construction et de technologie	4
	TES 109	Mécanique des sols	3
	TES 110	Informatique	2
3 ^{ème} Année	TES 111	Hydraulique	2
	TES 112	Notions sur les regl. Parasismiques	2
	TES 113	Ouvrages en béton armé	2
	TES 114	Législation des travaux	2
	TES 115	Organisation et mécanisation	2
	TES 116	Mécanique des matériaux	2
	TES 117	Procédés généraux de construction	2
	TES 118	Technologie technique	2
	TEG 010	Economie générale	1

IV-B) Programme pour l'obtention du Diplôme d'Ingénieur d'état en Génie Civil (option : Constructions Civiles et Industrielles)

	Code du module	Intitulé du module	Coefficient
3 ^{ème} Année	TEC 105	Hydraulique	3
	TEC 040	Gestion des entreprises	2
	TEC601	Complément de programmation	2
	TEC 150	Topographie générale	2
	TEC 185	Béton 1	4
	TEC 186	Structures	4
	TEC 187	Mécanique des sols	4
	TEC 188	Matériaux de construction	3
	TEC 190	Architecture civile et industrielle	2
	TEC 201	Géologie appliquée au G.C	2
4 ^{ème} Année	TEC 115	AEP Assainissement et VRD	2
	TEC 144	Constructions métalliques 2	4
	TEC 311	Thermo technique	2
	TEC 191	Elasticité	4
	TEC 192	Dynamique des structures	4
	TEC 193	Structure de Béton arme	4
	TEC 194	Bâtiment conception et description	2
	TEC 195	Mécanique des sols	4
5 ^{ème} Année	TEC 196	Organisation des chantiers	2
	TEC 197	Béton précontraint	4
	TEC 198	Procédés généraux de construction	3
	TEC 176	Urbanisme et trafic urbain	2
	TEC 145	Construction métallique	4
	MEF	Introduction à la M.E.F	3
	TEC 199	Equipement bâtiment	2

IV-C) Programme pour l'obtention du Diplôme d'Ingénieur d'état en Génie Civil (option : Voies et Ouvrages d'Art)

	Code du module	Intitulé du module	Coefficient
3 ^{ème} Année	TEC 105	Hydraulique	3
	TEC 040	Gestion des entreprises	2
	TEC601	Complément de programmation	2
	TEC 150	Topographie générale	2
	TEC 185	Béton 1	4
	TEC 186	Structures	4
	TEC 187	Mécanique des sols	4
	TEC 188	Matériaux de construction	3
	TEC 190	Architecture civile et industrielle	2
	TEC 201	Géologie appliquée au G.C	2
4 ^{ème} Année	TEC 115	Aménagement hydraulique	2
	TEC 144	Constructions métalliques 2	4
	TEC 146	Ponts	4
	TEC 147	Routes	4
	TEC 191	Elasticité	4
	TEC 192	Dynamique des structures	4
	TEC 193	Béton 2	4
	TEC 195	Mécanique des sols	4
5 ^{ème} Année	TEC 196	Organisation des chantiers	2
	TEC 197	Structure en béton armé	4
	MEF	Introduction à la M.E.F	3
	TEC 176	Routes 2	2
	TEC 148	Ouvrages souterrains	3
	TEC 175	Chemin de fer	2
	TEC 179	Aérodromes	2

V) Génie Mécanique :

V-A) Programme pour l'obtention du Diplôme d'Etudes Universitaires Appliquées en Génie Mécanique (option : Maintenance industrielle)

	Code du module	Intitulé du module	Coefficient
1 ^{ère} Année	TES 302	Mathématiques 1	4
	TES 351	Electricité générale	2
	TES 300	Mécanique rationnelle	4
	TES 306	Résistance des matériaux	3
	TES 355	Dessin industriel	4
	TES 357	Technologie générale et atelier	6
	TES 304	Science des matériaux	3
	TES MST	Métrologie	3
2 ^{ème} Année	TES MIN	Mathématiques 2 et informatique	3
	TES MAT	Matériaux 2	3
	TES ELE	Machines électriques	3
	TES CME	Construction mécanique	4
	TES ATE	Atelier 2	4
	TES THE	Thermodynamique	3
	TES MFL	Mécanique des fluides	3
	TES AUT	Automatisme	3
	TES NTH	Moteurs thermiques	3
	TES TST	Technologie de spécialité	4
3 ^{ème} Année	TES GDE	Gestion des entreprises	2
	TES ATT	Automation et processus technologiques	3
	TES OSI	Organisation et sécurité industrielle	3
	TES OTM	Organisation technique de la maintenance	3
	TES CEC	Chauffage et climatisation	3
	TES INS	Instrumentation	3
	TES ANG	Anglais technique	2
		TES AT3	Atelier 3 = Machines outils à commandes numérique

V-B) Programme pour l'obtention du **Diplôme d'Etudes Universitaires Appliquées** en
Génie Mécanique (option : Electromécanique)

	Code du module	Intitulé du module	Coefficient
1 ^{ère} Année	TES ELT	Electrotechnique générale	3
	TES ELN	Electronique appliquée	2
	TES MET	Métrologie et instrumentation	3
	TES MATH	Mathématique 1	3
	TES PHY	Physique	3
	TES MAP MDF	Mécanique appliquée et mécanique des fluides	2
	TES THER	Thermodynamique technique et transfert de chaleur	3
	TES DES	Dessin technique	2
	TES RDM	R.D.M	3
2 ^{ème} Année	TES MEI	Machines électriques	3
	TES SDMET	Sciences des matériaux et matériaux	2
	TES SC AP	Schémas et appareillage	3
	TES CE	Commande électrique	2
	TES AR	Asservissement et régulation	3
	TES ELNP	Electronique de puissance	3
	TES CHP	Commande hydraulique et pneumatique	3
	TES MTEC	Machines thermiques et échangeurs de chaleur	3
	TES CM	Construction mécanique	3
3 ^{ème} Année	TES APH	Asservissement pneumatique et hydraulique	3
	TES PRO	Programmation	3
	TES MEQ	Maintenance des équipements	3
	TES TURB	Turbomachines	3
	TES CEMI	Commandes électriques des mécanisme industriels	3
	TES AUT	Automatisme	2
	TES ECO	Economie	2
	TES SI	Sécurité industrielle	2
	TES ANG	Anglais	2
	TES AEEE	Alimentation des entreprises en énergie électrique	2
	Projet de fin d'études	10	

V-C) Programme pour l'obtention du Diplôme d'Ingénieur d'état en Génie Mécanique
(option : Construction mécanique)

	Code du module	Intitulé du module	Coefficient
3 ^{ème} Année	TEC 311	Mécanique analytique	3
	TEC 361	Mécanique des milieux continus	3
	TEC 362	Thermodynamique et conversion d'énergie	4
	TEC 363	Fabrication mécanique et métrologie	3
	TEC 364	Dessin industriel	2
	TEC 366	Science des matériaux SDM	3
	TEC 370	Résistance des matériaux RDM	4
	TEC 371	Mécanique des fluides technologie-conduites	3
4 ^{ème} Année	TEC 345	Méthodes numériques	3
	TEC 360	Construction mécanique	3
	TEC 365	Electricité appliquée	2
	TEC 367	Régulation industrielle	2
	TEC 368	Transfert électrique	3
	TEC 369	Moteurs à combustion interne	4
	TEC 372	Vibrations mécaniques	4
5 ^{ème} Année	TEC 373	Mécanique des contacts et mécanisme	4
	TEC 335	Charpente métallique et appareils de levage	3
	TEC 336	Maintenance industrielle	2
	TEC 337	Mécanique de la rupture	2
	TEC 341	Bureau d'études et méthodes	3
	TEC 346	Machines à commande numérique	3
	TEC 348	Recherche opérationnelle	2
TEG 040	Management	2	

V-D) Programme pour l'obtention du **Diplôme d'Ingénieur d'état en Génie Mécanique**
(option : Energétique)

	Code du module	Intitulé du module	Coefficient
3 ^{ème} Année	TEC 311	Mécanique analytique	3
	TEC 361	Mécanique des milieux continus	3
	TEC 362	Thermodynamique et conversion d'énergie	4
	TEC 363	Fabrication mécanique et métrologie	3
	TEC 364	Dessin industriel	2
	TEC 366	Science des matériaux SDM	3
	TEC 370	Résistance des matériaux RDM	4
	TEC 371	Mécanique des fluides technologie-conduites	3
4 ^{ème} Année	TEC 354	Méthodes numériques	3
	TEC 360	Construction mécanique	3
	TEC 365	Electricité appliquée	2
	TEC 367	Régulation industrielle	2
	TEC 368	Transfert électrique	4
	TEC 369	Moteurs à combustion interne M.C.I	4
	TEC 374	Gazodynamique et turbomachines	5
	TEC 376	Chauffage et climatisation	4
5 ^{ème} Année	TEC 348	Recherche opérationnelle	2
	TEC 323	Calculs et technologie des échangeurs	3
	TEC 324	Energies renouvelables	3
	TEC 325	Mécanique de propulsion	3
	TEC 326	Cryogénie	3
	TEC 329	Installations thermiques industrielles	3
	TEG 040	Management	2
	TEC 336	Maintenance industrielle	2

V-E) Programme pour l'obtention du **Diplôme d'Ingénieur d'état en Génie Mécanique**
(option : Productique)

	Code du module	Intitulé du module	Coefficient
3 ^{ème} Année	TEC 311	Mécanique analytique	3
	TEC 361	Mécanique des milieux continus	3
	TEC 362	Thermodynamique et conversion d'énergie	4
	TEC 363	Fabrication mécanique et métrologie	3
	TEC 364	Dessin industriel	2
	TEC 366	Science des matériaux SDM	3
	TEC 370	Résistance des matériaux RDM	4
	TEC 371	Mécanique des fluides technologie-conduites	3
4 ^{ème} Année	TEC 365	Electricité appliquée	2
	TEC 367	Régulation industrielle	2
	TEC 360	Construction mécanique	3
	TEC 373	Théorie des contacts et mécaniques	3
	TEC 377	Machines outils	4
	C.F.A.O	Conception et fabrication assistées par ordinateur	4
	TEC 382	Productique	5
	TEC 345	Méthodes numériques	3
5 ^{ème} Année	TEC 348	Recherche opérationnelle	2
	TEC 381	Automatisation des systèmes de production	4
	M.G	Méthodes gammes	4
	TEC 325	Robots industriels	4
	C.F.A.O	Conception et fabrication assistées par ordinateur	4
	TEC 346	Machines à commandes numériques	4
	TEG 040	Management	2
	TEC 336	Maintenance industrielle	2

V-B) Programme pour l'obtention du **Diplôme d'Etudes Universitaires Appliquées** en Génie Mécanique (option : Maintenance industrielle)

	Code du module	Intitulé du module	Coefficient
1 ^{ère} Année	TES 302	Mathématiques 1	4
	TES 351	Electricité générale	2
	TES 300	Mécanique rationnelle	4
	TES 306	Résistance des matériaux	3
	TES 355	Dessin industriel	4
	TES 357	Technologie générale et atelier	6
	TES 304	Science des matériaux	3
	TES MST	Métrologie	3
2 ^{ème} Année	TES MIN	Mathématiques 2 et informatique	3
	TES MAT	Matériaux 2	3
	TES ELE	Machines électriques	3
	TES CME	Construction mécanique	4
	TES ATE	Atelier 2	4
	TES THE	Thermodynamique	3
	TES MFL	Mécanique des fluides	3
	TES AUT	Automatisme	3
	TES NTH	Moteurs thermiques	3
	TES TST	Technologie de spécialité	4
3 ^{ème} Année	TES GDE	Gestion des entreprises	2
	TES ATT	Automation et processus technologiques	3
	TES OSI	Organisation et sécurité industrielle	3
	TES OTM	Organisation technique de la maintenance	3
	TES CEC	Chauffage et climatisation	3
	TES INS	Instrumentation	3
	TES ANG	Anglais technique	2
	TES AT3	Atelier 3 = Machines outils à commandes numérique	4

V-C) Programme pour l'obtention du **Diplôme d'Etudes Universitaires Appliquées** en Génie Mécanique (option : Electromécanique)

	Code du module	Intitulé du module	Coefficient
1ère Année	TES ELT	Electrotechnique générale	3
	TES ELN	Electronique appliquée	2
	TES MET	Métrologie et instrumentation	3
	TES MATH	Mathématique 1	3
	TES PHY	Physique	3
	TES MAP MDF	Mécanique appliquée et mécanique des fluides	2
	TES THER	Thermodynamique technique et transfert de chaleur	3
	TES DES	Dessin technique	2
	TES RDM	R.D.M	3
2ème Année	TES MEI	Machines électriques	3
	TES SDMET	Sciences des matériaux et matériaux	2
	TES SC AP	Schémas et appareillage	3
	TES CE	Commande électrique	2
	TES AR	Asservissement et régulation	3
	TES ELNP	Electronique de puissance	3
	TES CHP	Commande hydraulique et pneumatique	3
	TES MTEC	Machines thermiques et échangeurs de chaleur	3
	TES CM	Construction mécanique	3
3ème Année	TES APH	Asservissement pneumatique et hydraulique	3
	TES PRO	Programmation	3
	TES MEQ	Maintenance des équipements	3
	TES TURB	Turbomachines	3
	TES CEMI	Commandes électriques des mécanisme industriels	3
	TES AUT	Automatisme	2
	TES ECO	Economie	2
	TES SI	Sécurité industrielle	2
	TES ANG	Anglais	2
	TES AEEE	Alimentation des entreprises en énergie électrique	2
		Projet de fin d'études	10

V-D) Programme pour l'obtention du Diplôme d'Ingénieur d'état en Génie Mécanique
(option : Construction mécanique)

	Code du module	Intitulé du module	Coefficient
3 ^{ème} Année	TEC 311	Mécanique analytique	3
	TEC 361	Mécanique des milieux continus	3
	TEC 362	Thermodynamique et conversion d'énergie	4
	TEC 363	Fabrication mécanique et métrologie	3
	TEC 364	Dessin industriel	2
	TEC 366	Science des matériaux SDM	3
	TEC 370	Résistance des matériaux RDM	4
	TEC 371	Mécanique des fluides technologie-conduites	3
4 ^{ème} Année	TEC 345	Méthodes numériques	3
	TEC 360	Construction mécanique	3
	TEC 365	Electricité appliquée	2
	TEC 367	Régulation industrielle	2
	TEC 368	Transfert électrique	3
	TEC 369	Moteurs à combustion interne	4
	TEC 372	Vibrations mécaniques	4
5 ^{ème} Année	TEC 373	Mécanique des contacts et mécanisme	4
	TEC 335	Charpente métallique et appareils de levage	3
	TEC 336	Maintenance industrielle	2
	TEC 337	Mécanique de la rupture	2
	TEC 341	Bureau d'études et méthodes	3
	TEC 346	Machines à commande numérique	3
	TEC 348	Recherche opérationnelle	2
TEG 040	Management	2	

V-E) Programme pour l'obtention du **Diplôme d'Ingénieur d'état en Génie Mécanique**
(option : Energétique)

	Code du module	Intitulé du module	Coefficient
3 ^{ème} Année	TEC 311	Mécanique analytique	3
	TEC 361	Mécanique des milieux continus	3
	TEC 362	Thermodynamique et conversion d'énergie	4
	TEC 363	Fabrication mécanique et métrologie	3
	TEC 364	Dessin industriel	2
	TEC 366	Science des matériaux SDM	3
	TEC 370	Résistance des matériaux RDM	4
	TEC 371	Mécanique des fluides technologie-conduites	3
4 ^{ème} Année	TEC 354	Méthodes numériques	3
	TEC 360	Construction mécanique	3
	TEC 365	Electricité appliquée	2
	TEC 367	Régulation industrielle	2
	TEC 368	Transfert électrique	4
	TEC 369	Moteurs à combustion interne M.C.I	4
	TEC 374	Gazodynamique et turbomachines	5
	TEC 376	Chauffage et climatisation	4
5 ^{ème} Année	TEC 348	Recherche opérationnelle	2
	TEC 323	Calculs et technologie des échangeurs	3
	TEC 324	Energies renouvelables	3
	TEC 325	Mécanique de propulsion	3
	TEC 326	Cryogénie	3
	TEC 329	Installations thermiques industrielles	3
	TEG 040	Management	2
	TEC 336	Maintenance industrielle	2

V-F) Programme pour l'obtention du **Diplôme d'Ingénieur d'état en Génie Mécanique**
(option : Productique)

	Code du module	Intitulé du module	Coefficient
3 ^{ème} Année	TEC 311	Mécanique analytique	3
	TEC 361	Mécanique des milieux continus	3
	TEC 362	Thermodynamique et conversion d'énergie	4
	TEC 363	Fabrication mécanique et métrologie	3
	TEC 364	Dessin industriel	2
	TEC 366	Science des matériaux SDM	3
	TEC 370	Résistance des matériaux RDM	4
	TEC 371	Mécanique des fluides technologie-conduites	3
4 ^{ème} Année	TEC 365	Electricité appliquée	2
	TEC 367	Régulation industrielle	2
	TEC 360	Construction mécanique	3
	TEC 373	Théorie des contacts et mécaniques	3
	TEC 377	Machines outils	4
	C.F.A.O	Conception et fabrication assistées par ordinateur	4
	TEC 382	Productique	5
	TEC 345	Méthodes numériques	3
5 ^{ème} Année	TEC 348	Recherche opérationnelle	2
	TEC 381	Automatisation des systèmes de production	4
	M.G	Méthodes gammes	4
	TEC 325	Robots industriels	4
	C.F.A.O	Conception et fabrication assistées par ordinateur	4
	TEC 346	Machines à commandes numériques	4
	TEG 040	Management	2
	TEC 336	Maintenance industrielle	2

Programme Tronc Commun Sciences Techniques

SEMESTRE 1	Unités d'Enseignement	Codes	Intitulés	V.H.G (en heure)	Crédits
	U.E.F 1 Fondamentale 18 Crédits	Maths1	Analyse et Algèbre 1 Cours / T.D	67,5	6
		Phys 1	Mécanique du point Cours / T.D	67,5	6
		Chim 1	Structure de la matière Cours / T.D	67,5	6
	U.E.M 1 Méthodologie 7 crédits	T.P Physique	5 manipulations (initiation) 3h / 15jours	15	2
		T.P Chimie	5 manipulations (initiation) 3h / 15 jours	15	2
		Bureautique et Technologie du web	Programme (voire informatique) 1 cours	45	3
	U.C.G.1 Culture Générale 1 crédit	langue	Français 1 Cours	22,5	1
	U.E.D 1 Découverte 02 Modules en option 4 crédits	Physique	La physique et ses applications 1 cours	45	2
		Environnement1	1 Cours		
Biologie		1 Cours			
Sciences de la terre		1 Cours , 1 T.D			
Autres proposition		Définie par l'administration			
Total				345 h	30

SEMESTRE 2	Unités d'Enseignement	Codes	Intitulés	V.H.G (en heure)	Crédits
	U.E.F 2 Fondamentale 18 Crédits	Maths2	Analyse et Algèbre 2 Cours / T.D	67,5	6
		Phys 2	Electricité et magnétisme Cours / T.D	67,5	6
		Chim 2	Thermodynamique et cinétique chimique Cours / T.D	67,5	6
	U.E.M 2 Méthodologie 9 crédits	T.P Physique	5 manipulations 3h / 15 jours	15	2
		T.P Chimie	5 manipulations 3h / 15 jours	15	2
		Informatique	Cours / TD / TP	67,5	5
	U.C.G.2 Culture Générale 3 crédits	Langue Française	1 Cours	22,5	1
		Histoire des sciences	1 Cours	22,5	2
	Total				345 h

SEMESTRE 3	Unités d'Enseignement	Codes	Intitulés	V.H.G (en heure)	Crédits
	U.E.F 3 Fondamentale 13 Crédits	Maths3	Outils Mathématiques Cours / T.D	45	4
		Phys 3	Vibrations Ondes Cours / T.D	67,5	5
		Phys 4	Mécanique Rationnelle Cours / T.D	45	4
	U.E.M 3 Méthodologie 8crédits	Maths 4	Probabilités et Statistiques Cours / T.D	45	4
		Dessin	Dessin technique	22,5	2
		informatique	Langages de Programmation Cours / T.D	22,5	2
	U.E.C.G.3 Culture Générale 1crédit	langue	Anglais 1 Cours	22,5	1
	U.E.D 3 Découverte 02 Modules au choix 8crédits	Découverte	Génie Electrique Génie Mécanique Génie des procédés Génie des matériaux Génie Civil -autres (à l'appréciation de l'établissement)	45 Pour chaque module	2 pour chaque module
	Total				360,5 h

SEMESTRE 4	Unités d'Enseignement	Codes	Intitulés	V.H.G (en heure)	Crédits
	U.E..F 4 Fondamentale 8 crédits	Maths 4	Fonction à variables complexes et fonctions spéciales Cours / T.D	45	4
		Maths 5	Méthodes numériques appliquées Cours / T.D	45	4
	U.E.M. 4 Méthodologie 8 crédits	Travaux Pratiques	-Manipulations dans chacun des 2 modules choisis dans les Options	22,5 22,5	3 3
			-T.P.de Méthodes Numériques	15	2
	U.E.C.G 4 Culture générale 2 crédits	Langue Tech. Express.	- Anglais.	22,5	1
			- Technique d'Expression et de Communication	22,5	1
	U.E.F 4C Fondamentale Optionnelle 12 crédits	Option 1 : Génie Electrique	Electronique Fondamentale Electrotechnique Fondamentale	67,5	6
		Option 2 : Génie Mécanique	Résistance des Matériaux Mécanique des Fluides		
		Option 3 : Génie des Procédés	Mécanique des Fluides Chimie organique, minérale et industrielle		
Option 4: Génie des Matériaux		Transformation de phase Matériaux			
Option 5 : Génie Civil		Résistance des matériaux Mécanique des fluides			
Total				330	30

SEMESTRES 5 et 6 :

Les programmes des semestres 5 et 6 sont définis en fonction du parcours choisis par l'étudiant.

Les modalités d'inscription, de réinscription et de transfert :

Les modalités ainsi que la période des inscriptions en 1^{ère} année de graduation sont fixées par arrêté ministériel chaque année. L'information est assurée par voie de presse et par affichage dans les locaux des universités et des établissements de formation supérieure.

Un centre d'inscription sous la responsabilité du Vice Recteur chargé de la Formation Supérieure de Graduation est ouvert durant toute la période fixée par arrêté pour assurer cette opération.

Le nouveau bachelier doit se présenter à ce centre pour déposer son dossier afin d'être inscrit administrativement et retirer son attestation d'inscription.

Les étudiants de nationalité étrangère ne sont inscrits que s'ils détiennent une autorisation d'inscription du ministère de l'enseignement supérieur et de la recherche scientifique pour suivre des études en Algérie.

La réinscription :

Les étudiants qui sollicitent leur réinscription pour la nouvelle année universitaire doivent se présenter personnellement au service de la scolarité de leur département pour remplir l'imprimé de la demande de réinscription et déposer la quittance des droits d'inscription.

Le transfert :

L'étudiant sollicitant un transfert doit se présenter au service de la scolarité de la faculté dans les délais impartis pour retirer et remplir les imprimés de transfert et les remettre à l'établissement d'accueil pour avis.

En cas d'avis favorable la faculté procèdera au transfert.

Pour les étudiants étrangers, le transfert est astreint à un avis favorable du ministère.

L'organisation générale des études :

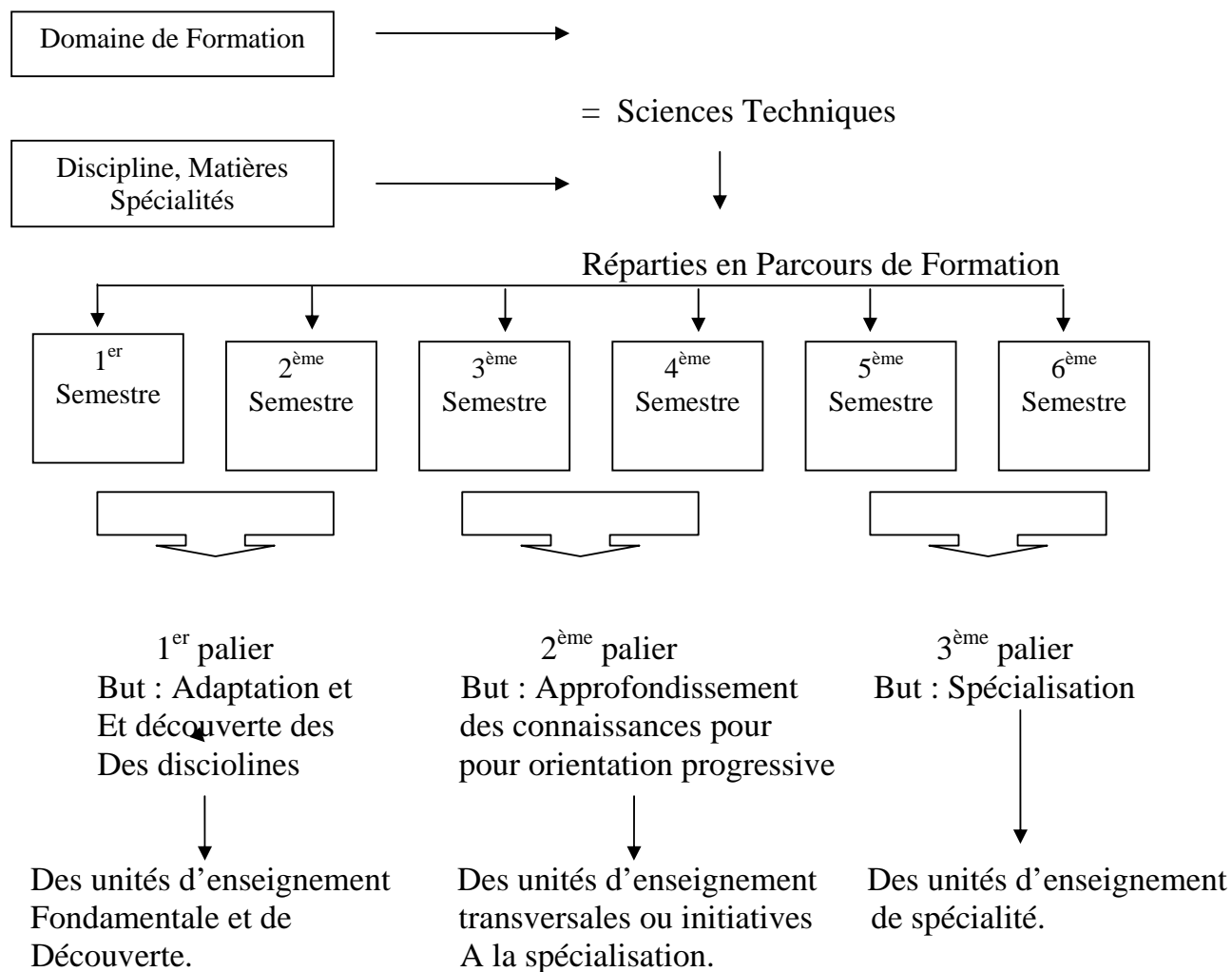
Le système d'enseignement supérieur est fondé sur une organisation pédagogique caractérisée par la répartition du contenu de la formation en modules

L'enseignement du module est généralement diffusé sous forme de cours magistraux ou conférences, travaux dirigés et travaux pratiques

Important : la présence des étudiants aux TD et TP est obligatoire.

La réglementation en vigueur prévoit l'exclusion définitive du module en cas de cinq (05) absences non justifiées ou dix (10) absences même justifiées aux travaux dirigés(T.D)

Organisation des enseignements en LMD :



Donc les enseignements en L.M.D sont organisés en unités d'enseignement et chaque unité comporte une (01) ou plusieurs matières dispensées sous toute forme.

Chaque unité d'enseignement et chacune de ses matières constitutives sont affectées d'une valeur en crédits déterminée par référence au volume horaire semestriel présentiel. Cette valeur en crédits d'une unité d'enseignement est déterminée par rapport à la valeur totale fixée à trente (30) crédits par semestre

Modalités de contrôle des connaissances en LMD :

Chaque unité d'enseignement est appréciée semestriellement soit par un contrôle continu et régulier soit par un examen final soit par les deux (02) modes de contrôle.

Chaque semestre comporte deux (02) sessions d'examination dont la deuxième étant une session de rattrapage et est organisée au mois de septembre pour toute l'année universitaire c'est-à-dire les deux semestres.

La moyenne générale du semestre est calculée sur la base des moyennes obtenues aux unités d'enseignements composant le semestre pondérées par leurs coefficients respectifs.

Le semestre est alors acquis si cette moyenne est égale ou supérieure 10/20

Lors de la 2eme session (rattrapage) la moyenne pour chacune des unités concernées est calculée sur la base de la note obtenue à cet examen et les notes non modifiables de contrôle continu obtenues durant le semestre selon la pondération publiée en début de semestre par l'administration

Dans le cas où la moyenne générale obtenue est inférieure à 10/20, les matières pour lesquelles la moyenne obtenue est supérieure ou égale à 10/20 sont considérées comme acquises.

Evaluation et progression pédagogique :

L'évaluation continue des connaissances de l'étudiant s'effectue par module et comporte :

- 02 épreuves de moyenne durée (notées) E.M.D
- 01 note du TD
- 01 note du T.P si le module en comporte

Ainsi est obtenue une moyenne générale pour chaque module qui est affectée de son coefficient

La moyenne générale du contrôle continue est calculée comme suite :

Somme des EMD +Moyenne (Note TD et Note TP)

$$\text{M.G.C.C du module} = \frac{\text{Somme des EMD + Moyenne (Note TD et Note TP)}}{\text{Nombre des EMD} + 1}$$

La progression pédagogique est annuelle. A l'issue des épreuves de l'évaluation continue, il est organisé des délibérations par année d'études universitaire.

L'admission à l'année supérieure est prononcée lorsque l'étudiant obtient :

- Une moyenne générale annuelle compensée égale ou supérieure à 10/20 et une moyenne au moins égale à 05/20 pour chaque module (la note inférieure à 05/20 étant une note éliminatoire).

La moyenne générale compensée est calculée à partir des moyennes par modules affectés de leur coefficient.

L'étudiant non admis à l'issue des E.M.D peut se présenter aux épreuves de synthèse et s'examinera sur tous les modules ou il a obtenu une moyenne non satisfaisante. Cependant il doit obligatoirement se présenter aux épreuves ou il a obtenu une moyenne inférieure à 05/20.

La moyenne après synthèse de chaque module se calcule comme suit :

Note de synthèse + Moyenne (Note TD et Note TP)

$$\text{M.A.S du module} = \frac{\text{Note de synthèse} + \text{Moyenne (Note TD et Note TP)}}{2}$$

La moyenne générale compensée est calculée à partir de la meilleure moyenne entre M.G.C.C et M.A.S de chaque module affectée de son coefficient.

L'admission à l'année supérieure après synthèse est prononcée dans les mêmes conditions que précédemment.

L'étudiant non admis après synthèse est autorisé à se présenter à l'examen de rattrapage organisé au mois de septembre (là où il a une moyenne inférieure à 10/20).

Après le rattrapage, la moyenne générale compensée est calculée pour chaque module à partir des meilleurs résultats obtenus durant cette session ou durant les précédentes épreuves.

L'admission à l'année supérieure à l'issue des délibérations de rattrapage est prononcée dans les mêmes conditions que précédemment.

Les étudiants ajournés sont autorisés à doubler et peuvent conserver dans ce cas le bénéfice des modules éventuellement acquis.

Redoublement et Réorientation :

Durant son cycle de formation, l'étudiant est autorisé à deux (02) ou trois (03) redoublements à l'issue desquels l'étudiant est soit admis en année supérieure soit réorienté conformément aux dispositions de l'arrêté du 18/07/1987 et ses circulaires d'application n°23 du 08/12/1987 et n° 26 du 16/10/1989.

Les jurys des années terminales des cursus peuvent après étude de certains cas et à titre exceptionnel autoriser des étudiants à refaire leur année même lorsque ils ont épuisé les redoublements admis.

PROGRESSION PEDAGOGIQUE DANS LE SYSTEME LMD

La progression du premier au deuxième semestre d'une même année universitaire est de droit pour tout étudiant inscrit dans le même parcours.

Progression au sein du même parcours de formation	De la 1^{ère} Année	De la 2^{ème} Année
	A la 2^{ème} Année	A la 3^{ème} Année
De droit	Acquisition des 2 premiers semestres du cursus de formation	Acquisition des 4 premiers semestres du cursus de formation
Possibilité	Acquisition au moins (-) de 30 crédits et ce après étude par L'équipe de formation	Validation de 80 % des crédits relatifs au 4 premiers semestres et ayant validé les unités d'enseignement fondamental et ce après étude par l'équipe de formation
Les étudiants non admis à progresser en 2 ^{ème} année ou en 3 ^{ème} année d'un même parcours de formation sont soit autorisés à s'inscrire dans le même parcours ou soit orientés vers un autre parcours de formation.		

DROIT et OBLIGATION :

Chaque étudiant est censé connaître ses droits dès les premiers jours. Parmi ces droits, on a :

- Connaître le contenu des programmes pédagogiques des modules,
- Connaître le coefficient de chaque module, le mode de calcul des différentes moyennes et les modalités d'évaluation et de progression pédagogiques (admission en année supérieure, redoublement, choix des options, choix de projet de fin d'études, critères de classement, etc...)
- Passage du cycle court au cycle long (être classé parmi 10% premier de sa promotion),
- Participer au comité pédagogique de coordination, conseil de discipline, conseil de faculté à travers ses représentants élus,
- Demander la consultation de sa copie d'examen en cas de doute,
- Participer à la création et développement d'associations culturelles et scientifiques,
- Accès à la bibliothèque et participer à son enrichissement, etc ...

Tout étudiant doit veuillez au respect strict du règlement de l'université faute de quoi il sera traduit en conseil de discipline. Ce dernier est régi par l'arrêté du 28 juin 1989 ou il n'est toléré aucune infraction. Ainsi, les infractions qualifiées du 1^{ier} degré se résument comme suit :

- a- Tentative de fraude à l'examen,

- b- Fraude établie et reconnue à l'examen,
- c- Insulte et propos irrévérencieux (irrespectueux) à l'égard de l'ensemble du personnel universitaire et des étudiants
- d- Indiscipline caractérisée envers l'ensemble du personnel universitaire.

Suite à une de ces infractions, il en découle une des sanctions suivantes :

- a- L'avertissement verbal,
- b- L'avertissement écrit,
- c- Le blâme.

Il existe aussi des infractions du 2^{ème} degré parmi elles :

- a- Fraude préméditée à l'examen,
- b- Récidive des infractions du 1^{er} degré,
- c- Entrave à la bonne démarche de l'université : Violence, menaces, voies de faits de toute nature, désordre organisé,
- d- Détention de tout moyen aux fins de porter atteinte à l'intégrité physique du personnel universitaires et des étudiants,
- e- Faux et usages de faux, falsification,
- f- Diffamation à l'égard de l'ensemble du personnel universitaire et des étudiants,
- g- Actions délibérées de perturbation et désordre caractérisé portant atteinte au bon fonctionnement des activités pédagogiques,
- h- Vols, abus de confiance et détournements de biens de l'établissement, des enseignants et des étudiants,
- i- Détérioration des biens de l'établissement.

Suite à une de ces infractions, il en découle une des sanctions suivantes :

- a- L'exclusion d'un semestre à une année,
- b- L'exclusion d'une année à deux années,
- c- L'exclusion définitive en cas de récidive aux infractions du 1^{er} degré.

Conclusion :

La faculté des sciences de l'ingénieur envisage par le présent guide d'élucider ses étudiants sur les différentes informations dont ils ont besoin au courant de leur vie estudiantine.

Ce qui est porté sur ce document ne peut suffire à lui seul et la faculté invite et conseille vivement ses inscrits et réinscrits d'être en contact permanent avec les différentes structures d'une part, de consulter le site Web de l'université Djillali LIABES (<http://www.univ-sba.dz>) et les tableaux d'affichage très fréquemment d'autre part.