

QUE CE SOIT UNE PÉPINIÈRE ISOLÉE OU UN INCUBATEUR, CELLE-CI A TOUJOURS BESOIN D'UNE ASSISTANCE EXTÉRIEURE.

L'expérience Algérienne des pépinières d'entreprises dénommées « incubateurs ».....

Par : A. HAMINA
Directeur de l'incubateur
de Sidi Bel Abbès



LA CONVENTION
SIGNÉE ENTRE L'UDL
ET L'INCUBATEUR DE
SIDI BEL ABBES

Une convention cadre a été signée entre l'Université Djillali Liabes et l'Incubateur de Sidi Bel Abbès, le 14 novembre 2011 en présence de Monsieur le ministre de l'industrie, de la PME et de la promotion de l'investissement et de Monsieur le Wali de Sidi Bel Abbès.

La réglementation algérienne en matière d'Incubateurs

L'Incubateur d'entreprises est un concept nouveau, régi par le décret exécutif n° 03/78 du 25 février 2003 qui définit le statut type des pépinières d'entreprises, les dispositions générales et les organes qui les administrent.

Formes juridiques d'une pépinière d'entreprises dénommée

« incubateur »

- L'Incubateur peut être privé ou publique,
- Etablissement public industriel et commercial (EPIC),
- Association sans but lucratif (asbl),
- Groupement d'intérêt économique (GIE),
- Société Par Actions (SPA)...

Qu'est-ce qu'un Incubateur ?

C'est un espace physique qui propose un hébergement (loyer) aux entreprises naissantes qui manquent de locaux. Ces entreprises sont communément considérées comme « des clients ».

Le nombre d'entreprises est variable : il peut aller de 20 à 50 voire plus.

Plus le nombre est grand, plus la gestion est complexe : mais ce nombre reste important pour la rentabilité de l'Incubateur, car il est souvent géré par le droit privée comme une entreprise commerciale.

L'Incubateur est aussi partenaire du client, il lui propose des services divers et variés : des services contenus dans le forfait, des services spécifiques rémunérés séparément et des services gratuits pour mettre en relief la valeur ajoutée propre à l'Incubateur.

Les services obligatoires

En plus de l'immobilier et des attentes élémentaires de l'infrastructure (eau, électricité, installation téléphonique, installation réseau) l'Incubateur peut proposer une assistance en gestion, services administratifs et managériaux et des contacts institutionnels divers.

Sont inclus dans le forfait l'entretien des locaux, la gestion minimale d'un secrétariat (réception courrier et affranchissement, standard téléphonique entrant, réseau internet, salles de réunion, espaces d'exposition...)

L'Incubateur propose à l'entrepreneur des services qu'il devrait dans d'autres

conditions lui-même assumer, un réseau relationnel qu'il devrait construire et moult facettes qu'il devrait définir et gérer. C'est donc un gain de temps appréciable, un sentiment de sécurité important, une construction de légitimité et un répertoire de connaissances qui procurent une image de marque et qui ne peuvent que l'aider à se consacrer à son métier (disposer d'un carnet d'adresses activable pour des mises en relation des bonnes personnes au bon moment, intervenir auprès des partenaires institutionnels pour accélérer des opérations administratives mais sans faire le travail à la place des porteurs de projets...)

Système de qualité

Le rapport de l'Incubateur au client est formé d'une boucle de services qui comporte : réalisation-fonctionnement - observation - amélioration.

Elle suppose aussi :

- Satisfaction des partenaires,
- Motivation des collaborateurs, climat de travail, compétences, reconnaissance,
- Efficience des processus (mode de sélection, processus de qualité, il faut qu'il soit améliorable...),
- Produits de qualité : qua-

LES DIFFÉRENTS TYPES D'INCUBATEURS

lité des services, des outils pour les entrepreneurs (gestion RH, ...) et de l'infrastructure, - Résultats : indicateurs (objectif et instruments de mesure)...

Il ne faut pas confondre entre l'exigence en qualité et la certification (qualité Iso...) qui ne doit pas être la priorité d'une pépinière.

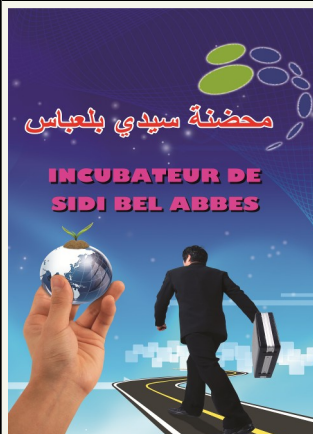
Il existe deux sortes d'Incubateurs :

Généraliste : ouvert à toute catégorie de publics et toutes activités confondues

Spécialisé : orientée vers une activité particulière généralement un secteur à promouvoir comme l'artisanat ou une activité scientifique comme les hautes technologies.

Les pépinières sont généralement urbaines, elles aspirent d'une part à répondre au problème du foncier et d'autre part à délocaliser les activités des centres villes vers les petites ou proches périphéries.

Mais elles peuvent aussi être rurales, regroupant des activités de conseils (agricole, juridique, fiscal...) dans les villages pour faci-



DE LA GENÈSE À LA CONCRÉTISATION

ter l'accès aux services administratifs pour une population éparpillée.

Les pépinières sont industrielles, scientifiques, artisanales ou de services.

L'Incubateur face à l'architecture

Il n'y a pas de modèle prédéfini dans la construction d'une pépinière d'entreprise ou incubateur. C'est un bâtiment qui répond aux besoins fonciers d'un ensemble de promoteurs.

Il peut se présenter sous forme d'un immeuble, une construction étendue horizontalement, ou des lo-

caux dispersés. Il peut être vitré, en béton, en bois ou en aluminium.

Mais les institutions fondatrices proposent toujours un style et des critères distinctifs. Le Ministère en charge de la PME, dans les projets d'Incubateurs a opté pour la transparence et l'amiabilité des matériaux, favorisant plus de convivialité et l'illusion de l'espace.

Mais, même si chaque organisme opte pour une architecture particulière, les régions montagneuses et les régions du sud im-

posent leurs typologies. Il faut prendre en compte les questions de climat et le respect des reliefs.

Les conditions de création

L'Incubateur peut démarquer d'une création ex nihilo, ou d'une reprise et réaménagement d'un bâtiment existant. Dans les deux cas, l'opération de création doit être minutieusement préparée et toutes les étapes scrupuleusement considérées.

Il n'y a pas de modèle standard pour créer une pépinière parce que chaque pépinière répond

d'abord aux besoins d'une région. Mais, comme pour la création d'une entreprise. Les conditions de base sont la méthodologie, le bon sens, la flexibilité, la convivialité et la clairvoyance.

Le reste sera dicté par les résultats d'un audit ou diagnostic social de chaque région pour une meilleure lisibilité des données sur les ressources économiques, naturelles et humaines. Ainsi, elle répond à l'inquiétude des institutions et des pouvoirs locaux : soit une monographie.

LA MONOGRAPHIE...UN OUTIL DE LA STRATÉGIE

Comme tout projet économique, l'Incubateur est soumis, à une étude de faisabilité et une étude de marché (business plan).

Les problèmes se ressemblent, les solutions sont liées au contexte. Le diagnostic social

Appelé aussi « monographie, le diagnostic social se compose d'une banque d'outils qui servent à interroger l'environnement et

définir les spécificités du territoire concerné avant la création de l'Incubateur pour répondre aux mieux aux besoins de la région :

- Où sera placée l'Incubateur (centre urbain, une université, un centre de recherche)?
- A qui s'adresse-t-elle (le public créateur et les consommateurs)?
- L'environnement économique (les grosses entreprises, les zones industrielles ou zones d'activités...)?

- Les structures de formations existantes qui produisent de la main d'œuvre (universités, centres de formation)?

- Les profils des publics touchés par le chômage susceptibles d'être intéressés (régions d'artisanat, région agricole)?

- Les attentes et les tendances des institutions proches (les pouvoirs publics et les collectivités locales)?

Le fonctionnement de l'Incubateur

A son ouverture, l'Incubateur a déjà défini sa stratégie, son marché, ses prévisions, son budget, ses services primordiaux, ses partenaires commerciaux et les acteurs institutionnels.

Pour mieux maîtriser l'étape de démarrage de l'Incubateur, il est conseillé de fonctionner avec une équipe restreinte.

Le Directeur doit comprendre en bout de course tous les rouages de la gestion (finances, assurances, RH,). Des forma-

UNE CONTRACTUALISATION RESPONSABLE

tions seront dispensées au fil du temps sous forme de séminaires.

Le conseil d'administration, qui a un droit de regard sur le fonctionnement, les dépenses et le choix des jeunes entreprises, est défini après la création.

La relation contractuelle

La question importante à définir d'avance et de façon définitive est la tarifi-

Monsieur le doyen de la faculté de technologie de l'Université Djillali Liabes et le Directeur de l'Incubateur de Sidi Bel Abbès lors d'une journée d'études organisée par le laboratoire RITE de l'Université d'Oran le



L'Incubateur doit se construire un lobby

cation, les services forfaitaires inclus et les services gratuits.

Le tarif est progressif ; cette technique va aider l'entreprise à quitter l'Incubateur à terme car le séjour est limité, Il varie de 18 à 36 mois.

La relation entre l'Incubateur et le client est définie par un contrat de location, un bail ou un cahier des charges qui reprend les droits et devoirs des deux parties.

Le budget

L'Incubateur peut être public ou privé ; dans les deux cas il a des sources de financement variées :

- Subventions publiques (locales, nationales, internationales)
- Recettes liées à l'immobilier (location)

- Recettes sur prestations de services
- Sponsoring

Les services informels de l'Incubateur

Certains services renseignent sur la qualité et la fiabilité de l'Incubateur même en dehors des clauses du contrat. Les plus informels d'entre eux sont les plus capitaux :

- La cafétéria est un service incontournable, c'est un lieu de rencontre pour les promoteurs.
- Les services de réseau sont également prioritaires (téléphone, cyber,...)
- Le parking est l'accès au client, il peut être aussi un espace plurifonctionnel qui servira de hall d'ex-

position, espace de convivialité,... Ces services peuvent être montés sous forme d'entreprises privées.

- Des formations et séminaires (le E-learning est un moyen d'apprentissage mais il concerne une catégorie de clients particulière).
- Une relation privilégiée avec les institutionnels notamment les collectivités locales
- Une aide au financement des entreprises innovantes
- La mise en évidence de toutes les formules étatiques de financement et avantages pour projets soutenus (agriculture, artisanat...)
- L'identification des aides internationales pour les entreprises naissantes.

LA VALORISATION DES ACQUIS DE LA RECHERCHE

Autres aspects

L'Incubateur peut contribuer au développement de la recherche scientifique. Il peut se constituer en pôle technologique pour agir de pair avec les universités sous le regard des professeurs experts pour tous les projets d'aspect scientifique. Pour cela, il serait intéressant de :

- Ouvrir l'Incubateur aux étudiants en fin de cycles (ingénieur, doctorat) pour réaliser leurs projets de recherche ;
- Offrir ses services à des entreprises innovantes qu'elle n'héberge pas avec

des tarifs préférentiels ou gratuits.

- Trouver des voies de partenariat des jeunes entreprises par des entrepreneurs plus anciens notamment pour des activités à forte valeur ajoutée (Start up, spin-off, TIC,...)
- Protéger la propriété intellectuelle des jeunes projets en cas d'innovation.

des tarifs préférentiels ou gratuits.

Les conditions d'accès à l'Incubateur

Vu ces avantages d'une part et le problème du foncier en Algérie d'autre part notamment dans les villes, la demande risque d'être grande. Pour cela, les gestionnaires d'incubateurs

sont tenus, dès les débuts, de se tracer certaines règles de conduite et une attitude à suivre pour mener à bien cette mission. La construction d'une équipe compétente, impliquée et concernée est fondamentale pour savoir répondre au flux et faire valoir les services que propose l'Incubateur.

L'Incubateur est en droit d'exiger du jeune entrepreneur de l'assiduité, un projet porteur, des résultats prometteurs et une éthique.

Les entreprises doivent être rigoureusement sélectionnées. En plus d'un bail, les promoteurs sont régis par un règlement intérieur



La première imprimante 3D mise à la disposition des étudiants-porteurs de projets au niveau national, acquise par l'Incubateur de Sidi Bel Abbès, a été présentée lors des festivités de la journée nationale de l'étudiant, le 19 Mai 2014.



DE L'ACCÈS À LA POST INCUBATION

pour les relations intra pépinière et une charte de déontologie pour les relations inter pépinières.

Le comité d'agrément des projets

Un comité d'agrément sélectionne les entreprises sur dossiers et projets. Il comporte des personnes dont les profils institutionnels et scientifiques sont divers et de haut niveau. Le comité doit se réunir en dates fixes pour étudier les

dossiers des demandeurs d'hébergement. Il s'occupe aussi de l'évaluation annuelle de l'avancement des travaux des entreprises et les critères de sortie pour chaque entreprise à terme.

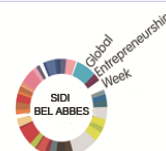
Les critères de sélection et les critères d'évaluation sont définis dans le contrat.

Chaque sortie est suivie d'un bilan à la charge du comité afin de rester dans la dynamique d'autonomisation des entreprises et enrichir la

banque de données de l'Incubateur pour améliorer les systèmes d'évaluation.

Aide à l'après incubation

La sortie d'une entreprise de l'Incubateur opposera certainement des résistances vu le problème du foncier en Algérie et sa réglementation. Pour cela, le forfait progressif doit atteindre en fin de parcours les prix pratiqués par les particuliers hors incubateur.



Préparation de la Semaine Mondiale de l'Entrepreneuriat (GEW 2014) pour la Wilaya de Sidi Bel Abbès.

Du 17 au 23 Novembre 2014, dans plusieurs endroits à travers la Wilaya. Une semaine pleine de surprises et une suite d'événements inédits. Tous les acteurs concernés par le soutien à la création d'entreprises seront présents et activement associés.

LES FACTEURS CLEFS DE SUCCÈS

Facteurs clés du succès de l'incubateur

- Partenariat fort avec les institutions locales.
 - Cohésion de partenariat local et national,
 - Synergie avec les institutions nationales,
 - Professionnalisme, esprit d'entreprise et cohésion de l'équipe.
 - Intégration de son projet au système économique national et la stratégie locale pour un développement durable.
 - Autonomie dans la conception et la gestion,
 - Mise en réseau extrêmement ramifié pour répondre aux différents soucis des entrepreneurs.
 - Stratégie d'innovation basée sur la recherche et la création.
- L'Incubateur vaut ce que valent ses clients. Pour cela il faut qu'il reste en éveil sur les facteurs clés de la réussite de ses entreprises.

A.H



Des locaux situés au niveau du Centre des Inscriptions de l'Université Djillali Liabes (ex CFTE), rue Ahmed Zabana, sont mis à la disposition de l'Incubateur de Sidi Bel Abbes, conformément à la convention cadre signée le 14 novembre 2011 en présence de Monsieur le ministre de l'industrie, de la PME et de la promotion de l'investissement et de Monsieur le Wali de Sidi Bel Abbes.

QUELQUES ACTIONS MENÉES PAR L'INCUBATEUR DE SIDI BEL ABBES

